

УДК 711(571)

2.1.11 Теория и история архитектуры, реставрация и реконструкция историко-архитектурного наследия (архитектура, технические науки, искусствоведение)

## АРХИТЕКТУРА ЖИЛЫХ ДОМОВ С АДМИНИСТРАТИВНОЙ ФУНКЦИЕЙ В ГОРОДЕ ТЮМЕНИ НА РУБЕЖЕ XIX–XX ВЕКОВ

Т. В. Москалева<sup>1</sup>, Е. И. Волынец<sup>2</sup>, А. Б. Храмцов<sup>2</sup><sup>1</sup> Уральский государственный архитектурно-художественный университет, Екатеринбург, Россия<sup>2</sup> Тюменский индустриальный университет, Тюмень, Россия

## ARCHITECTURE OF RESIDENTIAL BUILDINGS WITH ADMINISTRATIVE FUNCTION IN THE CITY OF TYUMEN AT THE TURN OF THE XIX–XX CENTURIES

Tatyana V. Moskaleva<sup>1</sup>, Ekaterina I. Volynets<sup>2</sup>, Alexander B. Khramtsov<sup>2</sup><sup>1</sup> Ural State University of Architecture and Art, Yekaterinburg, Russia<sup>2</sup> Industrial University of Tyumen, Tyumen, Russia

**Аннотация.** В работе рассматриваются жилые дома с административной функцией (конторской, торговой, банковской и другими) конца XIX – начала XX века в городе Тюмени. Анализируются планировочные решения и архитектурно-декоративные детали данных объектов исторической застройки города. Установлено, что такие жилые дома преимущественно строились двухэтажными (первый этаж для работы, второй для проживания владельца), из кирпича и камня, а в оформлении фасадов имелись общие характерные черты: симметричный парадный фасад, геометрический аттик на центральной оси парадного фасада, а также широкий пояс, разделяющий этажи. Большинство таких объектов сохранились до наших дней, однако изначальную административную функцию утратили.

**Abstract.** The work considers residential buildings with administrative functions (office, commercial, banking, etc.) in the city of Tyumen of the late XIX – early XX centuries. Planning solutions and architectural and decorative details of these objects of the city's historical development are analyzed. It is established that there were mostly brick and stone two-storied residential buildings (the first floor for work, the second for the owner's living). In addition, there were common features in the facades design: the symmetrical front facade, the geometric attic on the central axis of the front facade, as well as the wide belt separating the floors. Most of these objects have survived until nowadays, but they have lost their original administrative function.

**Ключевые слова:** жилые дома, архитектура, административная функция, историческая застройка, градостроительство

**Key words:** residential buildings, architecture, administrative function, historical development, urban planning

### Введение

Тюмень в XIX веке была типичным сибирским купеческим городом, население которого состояло из мещан, ремесленников, купцов и небольшой прослойки местных дворян и чиновников. Развитие получили лесная и рыбная промышленность, кожевенное и коврово-ткацкое производство, судостроение. В Тюмени работали отделение Государственного, Сибирский торговый и Городской общественный банки, а также филиалы других. В 1897 году численность городского населения составляла 29 554 человека. Благодаря деятельности местных купцов, их участию в ярмарках и базарах, формировалась торговая и жилищная инфраструктура поселений [1]. В городе осуществляли свою деятельность (торговую, промышленную, банковскую и пр.) различные фирмы и товарищества, зачастую объединявшиеся в торговые дома. В 1895-м насчитывалось тринадцать фирм, годом позднее – шестнадцать, еще через год – семнадцать, в 1903-м – тринадцать, восемнадцать в 1904 году, а в 1913-м их

было уже двадцать четыре. Количество менялось в связи с объединением торговых фирм или созданием новых [2]. С течением времени их число устойчиво возрастало, что говорит о существенном росте уровня жизни населения, становлении города и превращении его в крупный административный центр.

### Предмет и методы исследования

Предмет данной работы – формирование архитектуры жилых домов с административной функцией в конце XIX – начале XX века (на примерах данных строений в городе Тюмени). В ходе работы использовался широкий спектр методов научного познания: общелогические методы (анализ, синтез, аналогия и обобщение), историко-сравнительный, хронологический, стилистический анализ, визуализация и метод графической реконструкции. Проведен анализ карт Тюмени 1905 и 1941 годов, на которых представлены жилые дома с административной функцией (рис. 1).

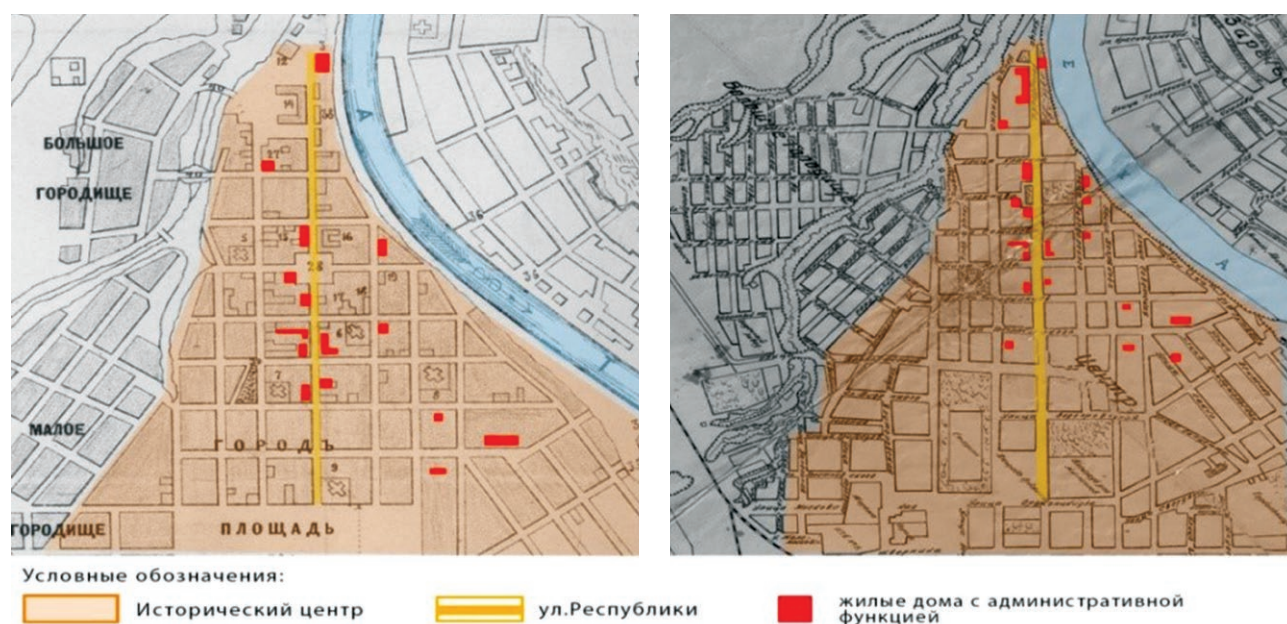


Рис. 1. Фрагменты карт города 1905 (слева) и 1941 (справа) годов

## Результаты

Жилой дом с административной функцией – здание, сочетающее в себе жилую функцию и дополнительную: торговую, банковского дела и иных предприятий. Как правило, такие здания имеют два этажа, верхний отведен под жилое пространство, а нижний – под общественное. Внешний облик зданий отличается симметричной композицией главного фасада, которая поддерживается аттиком. Входная группа на парадном фасаде оформляется геометричными элементами, а многослойные ступенчатые карнизы, венчающие здания, разделяют этажи. Строения такого типа в основном возводились

из кирпича и камня, что в XX веке считалось престижным и безопасным.

Анализ основных черт жилых домов с административной функцией позволяет разделить их на несколько видов. На рис. 2 представлена авторская классификация рассматриваемых зданий, основанная на главных функциях и декоративных особенностях оформления.

В **первом виде** жилых домов кроме торговых рядов и жилья располагалась контора. Здания этой группы имели коридорный или смешанный тип планировки и прямоугольный план, что помогало функционально размещать торговые лавки вдоль всего главного фасада и разделять










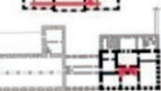













|   | Функциональное наполнение   | Объекты   | Планировки  |
|---|---|---|---|
| 1 | <p><b>1 этаж</b></p>  торговая функция                        |  Дом А. Ф. Аверкиева (Республики, 19)<br> Дом П. П. Воробейчиковой – Н. Ю. Ядрышниковой (Республики, 17)<br> Дом с магазинами усадьбы купцов Колмаковых (Республики, 44)<br> Почтовая контора (Республики, 12)<br> Дом Ш. М. Оверштейна (Республики, 28) |  Планировка имеет коридорный тип<br> Планировка имеет смешанный тип<br> Планировка имеет коридорный тип<br> Планировка имеет центрический тип композиции |
| 2 | <p><b>1 этаж</b></p>  кабинет и контора                      |  Дом В. С. Поповой (Володарского, 7)<br> Дом А. П. Россошных (Володарского, 20)<br> Дом Н. И. Давыдовского (Семакова, 11)  |  Планировка имеет коридорный тип<br> Планировка имеет центрический тип композиции   |
| 3 | <p><b>1 этаж</b></p>  культурно-развлекательное пространство |  Дом И. С. Прасолова (25 лет Октября, 13)<br> Дом И. П. Войнова – А. А. Багаева (Республики, 13)  |  Планировка относится к анфиладному типу<br> Планировка имеет коридорный тип  |
|   | <p><b>2 этаж</b></p>  кабинет и контора                      |   |   |
|   |  жилое пространство  |   |   |

Рис. 2. Виды жилых домов с административной функцией

пространство для административных фирм. К этому виду можно отнести дома А. П. Деевой (ул. Республики, 25), Н. Л. Панкратьева (ул. Республики, 29), С. И. Некрасова (ул. Республики, 31), Колмаковых (ул. Республики, 44) и ряд других.

Например, **дом по ул. Республики, 19** принадлежал А. Ф. Аверкиеву, гласному (депутату) городской думы. В 1913–1916 годах он возглавлял банк, располагавшийся в его доме [3]. Дом национализировали осенью 1919 года и разместили в нем городской исполком, горкомы ВКП(б) и ВЛКСМ. В 1944-м Тюмень стала областным центром, количество чиновников увеличилось, и дом Аверкиева надстроили. Верхние этажи отличаются строгостью стиля, что в декоре резко контрастирует с нижними (купеческими). Второй этаж здания занял Городской комитет комсомола, третий – Горисполком, а четвертый – Городской комитет партии. 31 октября 1983 года объект отдали областному комитету комсомола, тогда на третьем этаже расположился первый секретарь обкома ВЛКСМ. Сегодня в здании располагается Тюменский государственный институт культуры (рис. 3) [4].

Большое кирпичное здание, изначально двухэтажное, имело компактную симметричную структуру фасадов с ризалитами и аттиками по осям. В советское время дом надстроили двумя этажами. Основной двухэтажный объем дома характерен для своего времени. Фасады отмечены неоренессансными чертами. Наличники верхних окон с сегментными и треугольными фронтонами отличаются повышенной декоративностью: их формы крупны, рельефны, дополнены сухариками. Наличники первого этажа имеют несложный плоскостной геометрический рисунок с замковым элементом вверху [5]. Но сдержанность оконных обрамлений здесь компенсируется рустовкой стен. В декор фасадов включены рустованные пилястры, подоконные пояски и поребрики, многослойные карнизы, разделяющие этажи. Нижний этаж был отведен под торговые помещения, верхний выполнял конторскую и жилую функции, что позволяет отнести этот объект к первой группе. Планировка – коридорного типа, так как лестница на второй этаж была в правой части дома, на втором этаже правой ча-

сти располагался кабинет и небольшая контора, а левая часть этажа была отведена под столовую, спальню и гостевые комнаты (рис. 4).



Рис. 3. Дом по ул. Республики, 19.  
Исторические и современная фотографии

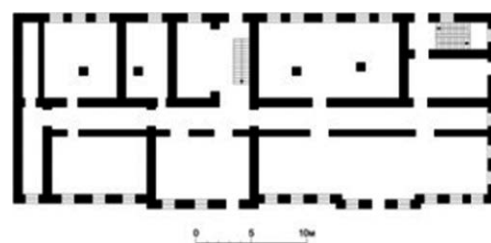


Рис. 4. План дома по ул. Республики, 19

У дома по **ул. Республики, 17** было два разных хозяина. Левая часть принадлежала П. П. Воробейчиковой, а правая – Н. Ю. Ядрышникову [6]. Самое раннее упоминание относится к 1897 году. Одна часть здания (угловой корпус) построена купцом 2-й гильдии Н. Ю. Ядрышниковым, который сдавал под торговые помещения нижние этажи. В 1900 году П. П. Воробейчикова переехала в другую часть здания. В ней также снимали угол торговые магазины. В 1918-м в доме расположился первый Тюменский губернский комисариат. Усадьба П. П. Воробейчиковой в начале 1930-х была объединена с усадьбой Ядрышниковых и усадьбой Знаменского собора (ул. Семикова, 13) и передана в использование дивизиону Объединенного государственного политического управления (ОГПУ). До 2021 года здесь располагался Департамент образования Администрации города Тюмени (рис. 5) [2].

Главный дом – двухэтажный, кирпичный. Лицевой фасад представлен симметричной трехчастной композицией, углы укреплены пло-

скими ризалитами, а центр выделен широким аттиковым ризалитом и проездной аркой. Прием «кирпичного стиля» стал основой декора, а неоренессансные мотивы имеют традиционный для местных построек элементный состав: рустованные пилястры, оконные наличники с профилированными архивольтами и развитыми сегментами очельями, подоконные поребрики, многослойные ступенчатые карнизы, разделяющие этажи и венчающие здание [4].

Здание является двухэтажным кирпичным памятником, характерным произведением эклектики, сложившимся под влиянием «русского стиля» [7]. Дом имеет усложненную объемно-пространственную композицию, обогащен островерхими шатровыми кровлями. Крепованные пилястры и углы, сложные архивольты и импосты, украшенные орнаментом, междуоконные и надоконные пояски и тяги, различные ширинки, фигурные филенки, богатый многослойный карниз служат активными элементами кирпичного узорочья [5]. Встроенное между домами Н. Ю. Ядрышникова и П. П. Воробейчиковой здание создано также в «кирпичном стиле» (рис. 6).



Рис. 5. Дом по ул. Республики, 17. Историческая фотография 1930 года и фотография 2019 года



Рис. 6. План и фасад дома П. П. Воробейчиковой – Н. Ю. Ядрышникова

Здание имеет несколько основных входов, планировка – смешанного типа, функциональное наполнение (нижний этаж дома отведен под контору и торговые лавки, а верхний – под жилье) отражает особенности первого вида объектов по таблице.

**Дом Ш. М. Оверштейна** по ул. Республики, 28 датируется 1906–1908 годами. В это время он использовался как банк внешней торговли. На нижнем этаже размещались квартира владельцев и их магазинчик. Шлем Менделеевич Оверштейн – тюменский предприниматель. Он был владельцем магазина платья и мастерской по пошиву одежды, а также принимал активное участие в деятельности религиозной общины (рис. 7) [8].

Функциональное наполнение данного объекта присуще первой группе: торговые ряды, контора с кабинетом и жилое пространство расположены на втором этаже. Почти квадратный в плане объем производит впечатление нарядного монолита. Ось главного фасада акцентирована трехчастным фронтоном-аттиком и большим



Рис. 7. Здание по ул. Республики, 28.  
Историческая и современная фотографии



Рис. 8. Фасад дома Ш. М. Оверштейна

балконом. Все окна второго этажа, кроме трех центральных, имеют навершия в виде больших круглых фронтонов с сухариками, и лишь над центральными окнами устроены треугольные фронтоны. Монументальность композиции усиливается многослойными подкарнизным и междуэтажным поясами с большими кронштейнами (рис. 8).

**Второй вид** помимо жилого пространства имел контору с кабинетом (скажем, юридическое бюро, парходную контору, страховое общество). Объекты этой группы обладают скромной площадью и сдержанными декоративными элементами фасадов: дом В. С. Поповой, дом В. Л. Жернакова 1909 года постройки (ул. Орджоникидзе, 1), который сгорел в 2017 году, дом Н. И. Давыдовского 1870-х годов постройки (ул. Семакова, 11).

**Дом В. С. Поповой** по ул. Володарского, 7 был построен в 1911 году и принадлежал юристу К. В. Попову, который с 1900 года служил в Тюмени поверенным Тобольского окружного суда, а позднее – поверенным городской управы. Он был востребован как общественный деятель и принимал участие в работе комиссий, депутатских и различных присутствий. Кроме владельца во флигеле усадьбы жил мировой судья Отто Штольц [8]. Большую часть XX века здесь располагалось коммунальное жилье. В разные годы в здании размещались Управление милиции, педучилище и Тюменский областной образовательно-методический центр немецкой культуры.

## АРХИТЕКТУРА / ARCHITECTURE

В 2005-м здание отреставрировали по проекту архитектора А. И. Клименко (рис. 9).

Деревянный дом имеет кирпичный цокольный этаж. Благодаря наличию углового полукруглого эркера, стоящего на чугунных колоннах, здание отличается выразительной объемно-пространственной композицией. Контрастное сочетание строго геометризованной пластики наличников является основой декоративной отделки фасадов, которые покрыты крупными объемными геометрическими и точеными деталями с крупным ажурным кружевом профильного фриза. Особенную привлекательность зданию придают легкие венчающие формы – угловые островерхие башенки с миниатюрными куполками и фигурный аттик на оси фасада, акцентированный орнаментальной накладной резьбой растительного рисунка.

Планировочная структура здания имеет внутренний коридор с верандой на втором этаже. На первом этаже располагалась контора частного поверенного К. В. Попова и Первое Российское страховое общество, агентом которого

являлся сам владелец, а второй этаж – жилой. Планировка коридорного типа. Все эти особенности позволяют отнести объект ко второму виду (рис. 10) [5].

**Третий вид** жилых домов включал культурно-развлекательное пространство и доходный дом с административным направлением на первом этаже и жилой функцией на втором. Объекты этой категории обладают более квадратными планами и классическим стилем внешнего облика [9]. К данному типу можно отнести дом И. С. Прасолова (Народный дом) по ул. 25 Октября, 13, а также дом И. П. Войнова – А. А. Багаева (ул. Семакова, 17), где в 1879–1910 годы размещался Клуб приказчиков. Здесь устраивались культурные вечера и спектакли.

Уже упомянутый **дом И. С. Прасолова**, расположенный на берегу реки Туры, построен в сентябре 1816 года. Его владельцем был купец 2-й гильдии, основатель кожевенного производства в Тюмени. Хозяин особняка жил со своей семьей на втором этаже. Во второй половине

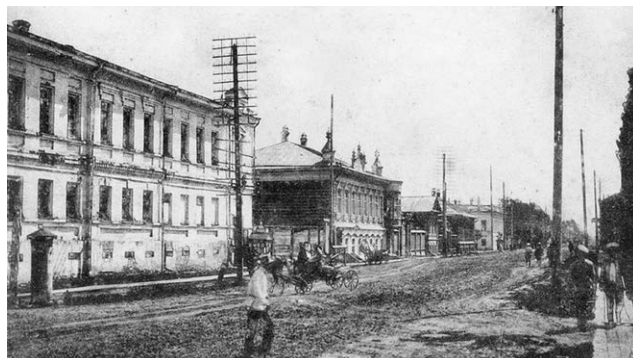


Рис. 9. Дом В. С. Поповой. Исторический снимок 1950 года и фотография 2019 года

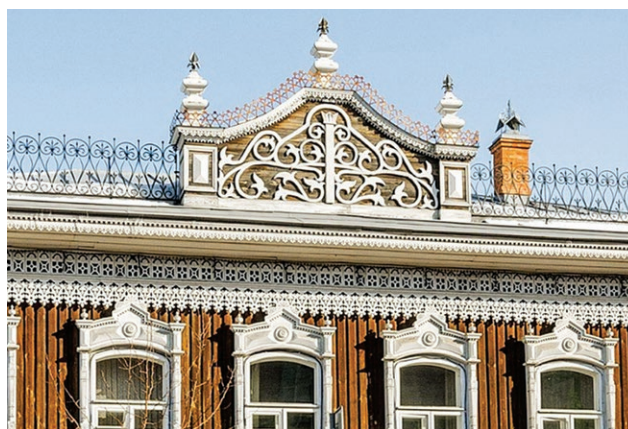


Рис. 10. Планы этажей и фрагмент фасада дома В. С. Поповой

XIX века большой парадный зал и другие помещения первого этажа в доме находились в аренде тюменского Благородного собрания.

Уже в 1879 году часть помещений арендовала Тюменская городская дума «для временного размещения в нем запасных нижних чинов пароходно-конвойной команды». Десять лет объект был центром культурно-просветительной работы, а после в доме прошла сессия Тобольского окружного суда. В течение нескольких десятилетий здание было научно-исследовательским, образовательным, культурно-просветительским центром Тюменской области. Теперь в нем разместились различные городские и областные учреждения и общественные организации: Комитет по физической культуре и спорту города Тюмени, межрегиональное общественно-политическое движение и т. д. Также здесь размещена официальная резиденция губернатора Тюменской области – Дом приемов губернатора (рис. 11).

Памятник, основанный на берегу реки Туры, стал ярким градостроительным акцентом. Двухэ-



Рис. 11. Дом И. С. Прасолова. Исторический снимок и фотография 2017 года

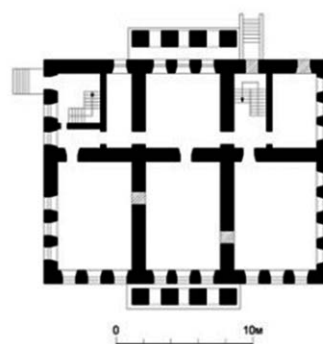


Рис. 12. План дома И. С. Прасолова

тажный особняк со сквозным мезонином и двумя четырехколонными портиками является характерным образцом русского провинциального классицизма [6]. Поднятые на высокие мощные аркады круглые колонны композитного ордера поддерживают антаблемент с фронтоном и являются главными пластическими акцентами дома. Ритм узких строгих окон, междуэтажный карниз небольшого свеса и плоскостной характер декора создают впечатление целостности стены [4]. Ключевые элементы декоративного убранства дома – заполненные тонким лепным орнаментом неглубокие ниши над окнами, узкие, горизонтальные филенки в цоколе, дощатый руст аркад, карнизы. Окна не имеют ни наличников, ни сандриков.

Планировка объекта относится к анфиладному типу (рис. 12). И первый, и второй этажи выполняли общественную функцию, но жилое пространство располагалось на верхнем этаже в отдаленных пространствах. Общественно-развлекательная функция объекта наряду с жилой и административной, планировочные особенности позволяют отнести его к третьей группе.

В других городах края местные купцы возводили аналогичные дома, выполнявшие и жилую, и административную функции. В частности, застройку улицы Царской в Ялуторовске, ограничивающей городскую площадь с северо-запада, составили каменные строения обширной усадьбы известной купеческой семьи Колмаковых и двухэтажные торговые дома купцов Пантелеева и Николаевского, а с юго-запада – торговый дом купчихи И. В. Мясниковой [10].



### Выводы

Проведен анализ жилых домов конца XIX – начала XX вв. с административной функцией в Тюмени, выявлены некоторые общие черты в оформлении фасадов, а именно: симметричный парадный фасад, геометричный аттик на центральной оси парадного фасада, а также широкий пояс, разделяющий этажи. Как правило, такие дома строились из кирпича, наиболее долговечного, ценного и огнестойкого материала. В ходе исследования рассматриваемые дома были разделены на три основные группы, различные по функциональному наполнению. Как правило, первый этаж таких построек выполнял административную функцию: в первой группе – это торговые лавки и контора с рабочим кабинетом; те же направления, за исключением торговой функции, присущи и второй группе, а третий вид имел культурно-развлекательное пространство, которое соседствовало с доходным домом, на втором этаже жил владелец.

С течением времени менялись владельцы зданий и, как следствие, иногда менялся их функционал. Так, например, в доме И. П. Войнова –

А. А. Багаева по ул. Республики, 13 изначально размещались торговые лавки и кабинет хозяина, однако с 1879 года в доме уже действовал Клуб приказчиков, располагалась выставка коллекций И. Я. Словцова, а значит, объект из первой группы переместился в третью.

Декоративные элементы объектов каждой группы имели ряд особенностей: первая группа обладала в основном неоренессансными чертами, вторая содержала строго геометризovanную пластику наличников и простоту фасадов, третья же отличалась в большей степени классическими мотивами. Кроме того, выявлены планировочные особенности каждой группы. Для первой, как правило, характерен коридорный тип с лестницей на второй этаж с торца здания и расположение главного входа на парадном фасаде на центральных осях. Для второй – планировки центрического типа с лестницей на боковом фасаде и основным входом на парадном фасаде, но с краю композиции. Особенностью третьего вида являются лестницы с торца объекта и входные группы на боковом фасаде.

### Библиографический список

1. Гайдук, М. Ю. Роль купечества в формировании застройки городов Западной Сибири в XIX – начале XX века (на примере Тюмени и Тобольска) / М. Ю. Гайдук, Е. В. Ситникова. – DOI: 10.31675/1607-1859-2020-22-2-72-89. – Текст : непосредственный // Вестник Томского государственного архитектурно-строительного университета. – 2020. – Т. 22. – № 2. – С. 72–89.
2. Оглы, Б. И. Формирование центров крупных городов Сибири. Градостроительные и социально-культурные аспекты / Б. И. Оглы; отв. ред. И. Оглы. – Новосибирск : Издательство Новосибирского университета, 1999. – 167 с. – Текст : непосредственный.
3. Клименко, А. И. Банковские здания Тюмени конца XIX – начала XX веков / А. И. Клименко. – Текст : непосредственный // Архитектура и архитектурная среда : вопросы исторического и современного развития : материалы международной научно-практической конференции, Тюмень, 22–23 апреля 2017 года. – Тюмень : Тюменский индустриальный университет, 2017. – С. 126–135.
4. Козлова-Афанасьева, Е. М. Архитектурное наследие Тюменской области : [иллюстрированный научно-практический каталог] / Е. М. Козлова-Афанасьева. – Тюмень : Издательство «Искусство», 2008. – 488 с. – Текст : непосредственный.
5. Заварихин, С. П. Архитектура Тюмени : учебник для вузов / С. П. Заварихин, Б. А. Жученко. – Тюмень : Издательство «Радуга-Т», 2004. – 296 с. – Текст : непосредственный.
6. Наследие Тюменской области : Проект Комитета по охране и использованию объектов историко-культурного наследия Тюменской области / отв. ред. Л. В. Зуева. – Тюмень, 2017. – № 1 (7). – 64 с. – Текст : непосредственный.

- 
7. Горюнов, В. С. Архитектура эпохи модерна. Концепции. Направления. Мастера / В. С. Горюнов, М. П. Тубли. – 2-е изд. – Санкт-Петербург : Стройиздат, 1994. – 359 с. – Текст : непосредственный.
  8. Город-Т / Город-Т : [сайт]. – URL : <https://gorod-t.info/> (дата обращения : 20.09.2021).
  9. Волынец, Е. И. Стилевые направления в архитектуре деревянных жилых домов Тюмени конца XIX – начала XX веков / Е. И. Волынец, А. И. Клименко. – Текст : непосредственный // Архитектура и архитектурная среда : вопросы исторического и современного развития : материалы международной научно-практической конференции, Тюмень, 5 июня 2020 года. – Тюмень : Тюменский индустриальный университет, 2020. – С. 136–146.
  10. Клименко, А. И. Купеческая застройка Ялutorовска (XIX – начало XX века) / А. И. Клименко, М. Ю. Гайдук. – DOI: 10.51461/projectbaikal.69.1853. – Текст : непосредственный // Проект Байкал. – 2021. – № 3 (69). – С. 72–79.

### References

1. Gaiduk, M. Yu., & Sitnikova, E. V. (2020). Merchants in development of Siberian cities in the 19-20th centuries (the Tyumen and Tobolsk case studies). *Vestnik Tomskogo gosudarstvennogo arkhitekturno-stroitel'nogo universiteta. Journal of Construction and Architecture*, 2(22), pp. 72-89. (In Russian). DOI: 10.31675/1607-1859-2020-22-2-72-89
2. Ogly, B. I. (1999). Formirovanie tsentrov krupnykh gorodov Sibiri. *Gradostroitel'nye i sotsial'no-kul'turnye aspekty. Novosibirsk, Izdatel'stvo Novosibirskogo universiteta Publ.*, 167 p. (In Russian).
3. Klimenko, A. I. (2017). Bankovskie zdaniya Tyumeni kontsa XIX – nachala XX vekov. *Arkhitektura i arkhitekturnaya sreda: voprosy istoricheskogo i sovremennogo razvitiya: materialy mezhdunarodnoy nauchno-prakticheskoy konferentsii*, April 22–23. Tyumen, Industrial University of Tyumen Publ., pp. 126-135. (In Russian).
4. Kozlova-Afanas'eva, E. M. (2008). *Arkhitekturnoe nasledie Tyumenskoy oblasti*. Tyumen, OOO «Izdatel'stvo Iskusstvo» Publ., 488 p. (In Russian).
5. Zavarikhin, S. P., & Zhuchenko, B. A. (2004). *Arkhitektura Tyumeni*. Tyumen, Raduga-T Publ., 296 p. (In Russian).
6. Zueva, L. V. (eds.) (2017). *Nasledie Tyumenskoi oblasti. Proekt Komiteta po okhrane i ispol'zovaniyu ob'ektov istoriko-kul'turnogo naslediya Tyumenskoi oblasti*, 1(7), 64 p. (In Russian).
7. Goryunov, V. S., & Tubli, M. P. (1994). *Arkhitektura epokhi moderna. Kontseptsii. Napravleniya. Mastera*. 2<sup>nd</sup> edition. Saint Petersburg, Stroyizdat Publ., 359 p. (In Russian).
8. *Gorod-T*. (In Russian). Available at: <https://gorod-t.info/> (Date of the application: 20.09.2021).
9. Volynets, E. I., & Klimenko, A. I. (2020). *Stilevye napravleniya v arkhitekture derevyannykh zhilykh domov Tyumeni kontsa XIX – nachala XX vekov. Arkhitektura i arkhitekturnaya sreda: voprosy istoricheskogo i sovremennogo razvitiya: materialy mezhdunarodnoy nauchno-prakticheskoy konferentsii*, June 5. Tyumen, Industrial University of Tyumen Publ., pp. 136–146. (In Russian).
10. Klimenko, A., & Gaiduk, M. (2021) Merchant development of the city of Yalutorovsk (XIX – early XX centuries). *Project Baikal*, 3(69), pp. 72-79. (In Russian). DOI: 10.51461/projectbaikal.69.1853

### Сведения об авторах

Москалева Татьяна Владимировна, магистрант, Уральский государственный архитектурно-художественный университет, e-mail: [moskaleva.tatyanamos@gmail.com](mailto:moskaleva.tatyanamos@gmail.com)

### Information about the authors

Tatyana V. Moskaleva, Graduate Student, Ural State University of Architecture and Art, e-mail: [moskaleva.tatyanamos@gmail.com](mailto:moskaleva.tatyanamos@gmail.com)

## АРХИТЕКТУРА / ARCHITECTURE

---

Волынец Екатерина Игоревна, ассистент кафедры дизайна архитектурной среды, Тюменский индустриальный университет, e-mail: volynetsei@tyuiu.ru

Храмцов Александр Борисович, к. и. н., доцент кафедры дизайна архитектурной среды, Тюменский индустриальный университет, e-mail: hramtsovab@tyuiu.ru

Ekaterina I. Volynets, Assistant at the Department of Architectural Environment Design, Industrial University of Tyumen, e-mail: volynetsei@tyuiu.ru

Alexander B. Khramtsov, Candidate of History, Associate Professor at the Department of Architectural Environment Design, Industrial University of Tyumen, e-mail: hramtsovab@tyuiu.ru

**Для цитирования:** Москалева, Т. В. Архитектура жилых домов с административной функцией в городе Тюмени на рубеже XIX–XX веков / Т. В. Москалева, Е. И. Волынец, А. Б. Храмцов. – DOI: 10.31660/2782-232X-2021-4-6-16. – Текст : непосредственный // Архитектура, строительство, транспорт. – 2021. – № 4. – С. 6–16.

**For citation:** Moskaleva, T. V., Volynets, E. I., & Khramtsov, A. B. (2021). Architecture of residential buildings with administrative function in the city of Tyumen at the turn of the XIX–XX centuries. *Arkhitektura, stroitel'stvo, transport* [Architecture, construction, transport], (4), pp. 6-16. (In Russian). DOI: 10.31660/2782-232X-2021-4-6-16.